

# 久等了镇江！古今三千载，一座『熙津里』

一座在西津渡，一座在镇江人心里

九百多年前，被宋徽宗拜为书画学博士的米芾，痴迷镇江山水40年，彻底改变唐宋青绿山水面貌，被苏轼称“极江南烟云变灭之趣”。

## 古城三千载 镇江文化鼎盛的源与脉

中华五千年，镇江三千年。

从渡口时代到运河时代，再到长江时代，镇江这座城市，因水而生，因水而兴，江河交汇，舳舻千里，千古文脉由此隽永。

而当古代贵胄雅士、文人墨客们顺着古运河乘船南下，才有了“潮落夜江斜月里，两三星火是瓜洲”的翘首期许；才有了“京口瓜洲一水间，钟山只隔数重山”的情志感召；才有了“碧草新芜接驿楼，金山回望镜中浮”的明媚写意；才有了“舳舻转粟三千里，灯火沿流一万家”的盛世繁华。

“一水横陈，连岗三面”，于镇江而言，水脉即为城脉，承运古今，共鸣当代。

而在这一绵延三千载的水韵文脉之上，有一处源点，见证着这一座千年不息的江南古城，见证着这一处诗文流芳，名流辉映的人文渊薮。

它便是，“江南第一渡”——西津渡。

## 江南第一渡 过去与未来的时代辉映

一埠西津，渡古今。

西津渡不仅是古往今来的长江要津，历代王朝的漕运咽喉，第一个通商口岸，近代工商业开启地，也是“中国古渡博物馆”，集萃了玉山大码头为代表的码头文化、昭关石塔为代表的宗教文化、英国原领事馆为代表的西洋文化、小码头传统商贸街为代表的商贾文化……

吸引了众多文人墨客纷至沓来，李白、孟浩然，王安石，苏东坡，米芾，陆游，辛弃疾，都曾在此留下足迹。

也由此，造就了西津渡，城市心源之上，不可复制的天赋地脉。

作为千年以来的“江南第一渡”，西津渡如同镇江这座城市的中心与血脉，城市的肌理和底蕴源此生长，古典与现代于此交汇，过去与未来在此相互辉映。

纵使时代更迭，城市变迁，西津渡渗透进城市生长与发展的脉络，保存着镇江最为完整的故事，甚至记录着比镇江本身更为凝练且贴近肌理的文化记忆。

西津渡的千年声韵，不仅承载着镇江都会繁盛与文化交融的活力与生机，也承载着每一位镇江人的乡愁记忆与文化认同，更是所有镇江人心底深处的精神归宿。

## 隐贵繁华间 天赋之地的珍本级藏品

什么样的生活方式足够有分量代表这千年古城的风华？又是什么样的珍罕之作可与这一处千秋古渡相匹配呢？

答案无疑是，浸润在中国人骨子里的终极人居情结——中式建筑。

中式建筑历经千年沉浮，是中国人居史上源远流长的瑰宝，也是国人根深蒂固的生活美学，与这片土地的古韵风貌，可谓相得益彰。

所以，红豆置业在镇江的首座中式藏品——



景观设计团队作品：苏州桃花源

红豆·熙津里，便应“运”而生。

红豆·熙津里落址西津渡，伴居镇江千年仕族精神根脉，无论从历史文化的脉络出发，还是从生活美学的范畴出发，红豆·熙津里的营造不仅仅是发思古之幽情的承接，更是根植于镇江历史厚蕴的回归。

红豆·熙津里集结了一支堪称顶级配置的中式营造班底：产品设计团队为绿城青坤，是国内中式产品的引领者，景观设计团队为苏州太湖古典园林建筑有限公司，是非物质文化遗产“香山帮”国家级传承人团队，香山帮也是北京明代故宫营造的参与者。项目以融汇古今的创新设计、艺术化的规划理念，承载仕族门第风雅，叙写独特而深邃的人文况味，筑就不囿于时间的经典之作！

最终，这贵隐镇江城心的中式藏品，缓缓舒展出历史深处珍贵的册页，粉墙深院、斗拱悬鱼、朱栏玉靠、街亭园巷……展现出当代中式产品营造的至高水准。

不是每一座中式藏品都可以称之为“熙津里”！

## 惟此熙津里 “豪宅营造专家”再造传奇

“日落烟迷瓜步远，月高潮涌海门秋”，悠悠古埠，江水奔流，恰似红豆在追求美好与理想生活的道路上，精适细敏，从未止步。

红豆置业自2002年进入镇江市场，从香江花城到江南府邸，从现象级豪宅“云台居”到中式豪

宅“和院”，每一个作品都脚踏实地，一步步参与并改变镇江楼市，呈现惊艳的生活美学，在镇江市场被冠以“豪宅营造专家”美誉。

然而，从美丽建筑，到美好生活，那些如水一般温润致密、妥帖包裹的生活感，才是红豆真正的品牌魅力与影响力。

如今，红豆置业与全国中式建筑营造领域的创领团队强强联合，怀揣着超越以往的匠力与创举，将东方韵味的精致淡雅、严苛精细的产品匠造带至西津渡。

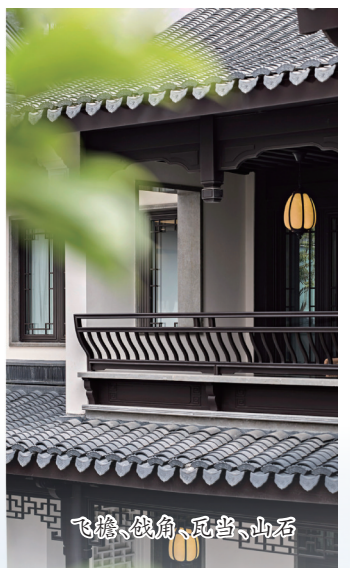
这座对标苏南乃至长三角豪宅品级的中式建筑——红豆·熙津里，旨在为时代再打磨出一件独具江南情致、风雅至美的中式藏品、人文符号。

三千年的文化精神归宿，落于西津渡，当理想生活的追寻，深入熙津里。

千载西津渡，惟此熙津里！



西津渡实景



飞檐、翘角、瓦当、山石



红豆·熙津里效果图