



### 读史札记

## 庾悦吝子鹅 双方有教训

□ 滴水石

历史典故“庾悦吝子鹅”，出于《宋书》的记载：南朝宋大将军刘毅未显之时，“家住京口，贫约过常”，投军到南朝宋初期的将领庾悦手下。一天，庾悦邀请自己的部下到官府玩“射覆”游戏。“射覆”即于覆器之下而置诸物，令暗射之，故云射覆。刘毅最先到场，对庾悦说：“身久蹶顿，营一游集甚难。君如意人，无处不可为适，岂能以堂见让。”刘毅感到难得有机会参加这样的聚会游戏，请求让他先玩一会。“悦素豪，径前，不答毅语，众人并避之，唯毅留射如故。”庾悦素来傲慢，根本不把刘毅当回事，眼皮都没抬一下，众人见状，纷纷避开了。到了吃饭的时间，厨子烹制了诸多精美菜肴，庾悦尽情享受美味。“毅既不去，悦甚不欢，俄顷亦退。毅又相问曰：‘身今年未得子鹅，岂能以残炙见惠。’悦又不答。”刘毅站在边上，庾悦食欲即歇，吃了一会儿立身而走。刘毅走上前，说自己今年还没尝过烤鸭的滋味，请求把吃剩的烤鸭赏给他。庾悦又不理他，走了。

刘毅内心无比愤恨。又熙初，刘毅因战功加官晋爵，任卫将军，开府仪同三司，江州都督。上任不久即上表朝廷，说江州并非军事要地，不应设置军府，耗资费财，建议解除军府，以豫章（今属江西南昌）为州府的政务中心。于是朝廷解除了庾悦的职务，刘毅移镇豫章，接管了庾悦手下的一千名士兵。

刘毅不但借故夺取了庾悦的豫章郡，解散其军府，还唆使人向庾悦表露他的用心，且常常以长官身份为难管理地方政务的刺史庾悦，多次当众羞辱庾悦。庾悦羞愤不已，终日闷闷不乐，忧惧而死，年仅三十八岁。

长期以来，人们提到此典故，都认为庾悦的教训非常深刻，就为几块自己吃剩的烤鸭而得罪人，结果让自己仕途受挫，英年早逝，十分不值。

庾悦的教训确实值得后人借鉴。一个人即使出生高贵，少年得志，仕途腾达，也不要鼻子朝天，目无一切，不经意中给自己的人生埋下祸根。

不过，读《晋书》《宋书》后，我觉得“庾悦吝子鹅”典故的另一主角刘毅，教训也是极其深刻的。人生不如意事十之八九，尤其是在世族分明、高尊低卑的东晋和南朝，出身低下的刘毅，是不可能被庾悦看上的。即使庾悦把吃剩的烤鸭赏给刘毅，庾悦也绝对是一种嘲弄心态而为，刘毅也绝不可能入庾悦法眼。然而，磨炼人的意志，锤炼人的品质的最佳阶段，就是刘毅投入庾悦麾下的那个阶段。刚刚踏入社会，面对门阀严重的政治环境，真要发愤图强，做一个伟男儿，就根本不应在乎几羹冷炙的烤鸭。为几块吃剩的烤鸭去发奋报复，即使有点作为，充其量也不过是一把米而斗的公鸡，是不可能成为翱翔天空的雄鹰的。

《宋书》说刘毅“少有大志”，我觉得《晋书》对其评价更符合其真实状况：“刘生刚猛，葛侯凶恣。患结满盈，祸生疑贰。”东晋第十位皇帝晋安帝司马德宗说：刘毅“傲狠凶戾，履霜日久，中间覆败，宜即显戮。晋法含弘，复蒙教授，曾不思愆内讼，怨望滋甚。”刘毅的这种性格，与不接受“庾悦吝子鹅”教训不无关系。尽管史书中没有这方面的表述，但我认为，人的性格一半爹妈给，一半事练。刘毅刚刚踏入社会，即置身于东晋末年的乱世之中，所谓“乱世出英雄”，对人的性格、意志、心胸、气魄的锻炼，乱世不失为人生之机遇，但如果对几块剩烤鸭纠结于胸，是断然炼不出英雄之性的。

性格决定命运。刘裕主持朝政，念与刘毅北府起兵、讨平诸桓之情和驾驭全局之需，对刘毅特别迁就。可刘毅就像心中纠结那几块剩烤鸭一样，尽管已成为仅次于刘裕的第二号实力人物，可仍然耿耿于怀，看谁不顺眼，就把矛头指向谁，在朝中不停地掀起大浪，最后矛头直接对准了刘裕。为了争权，义熙五年（公元409年）不听刘裕调遣，率2万大军讨伐卢循。刘裕派刘毅的弟弟刘藩带着亲笔信去劝说，刘毅把书信扔在地上，大喊：“我以一时之功相推耳，汝便以我不及刘裕也！”结果被卢循打得溃不成军，狼狽逃归。刘裕不究其责，义熙八年（公元412年），反而将其由后将军提升为卫将军，都督荆、宁、秦、雍四州诸军事，荆州刺史。荆州历来是军事重镇。得到荆州，刘毅刚愎自用更甚，野心更加膨胀，公开叫嚷：“痛恨没有遇到刘邦项羽，和他们争夺中原。”就这样，刘毅自己把自己逼进了绝路。晋安帝以刘毅煽动内外、图谋不轨下诏讨伐。刘毅兵败，逃奔到江陵牛牧佛寺，向僧人借宿。僧人不知他是刘毅，以昔日该寺一名叫昌的僧人因藏匿桓蔚而被刘毅所杀为由，拒绝刘毅留宿。刘毅自以作法自毙，绝望之下自缢而死。

# 运河诗韵有浑清：从许浑到杨一清

文/图 王勇

丁卯桥，原在镇江古运河上。《明一统志》称“在府城南三里”。《清一统志》称“在丹徒县南三里丁卯港”。南宋王象之《舆地纪胜》：“晋元帝子（司马）袁镇广陵，运粮出京口，为水涸，奏请立埭，以丁卯日制，因名。”“埭”即堵水的土坝。古时于水浅不利行船处，筑土堰水，两岸树立转轴，遇有船过，以缆系船，用人或畜力挽之而渡。后人构桥于丁卯港（或称丁卯涧）上，因名丁卯桥。

唐许浑筑别墅于丁卯涧村舍。许浑，字用晦，丹阳人，唐高宗龙朔年间左相许圜师后裔。许浑早年生活于洛阳，文宗大和六年（832年）中进士后，历任当涂、太平二县令，润州司马，监察御史，虞部员外郎，睦、郢二州刺史。元辛文房《唐才子传》卷七《许浑》：“尝分司朱方，买田筑室，后抱病退居丁卯涧村舍，暇日缀录所作，因以名集。浑乐林泉，亦慷慨悲歌之士。”许浑隐居丁卯桥村舍，整理平生所作，编而为集，因名《丁卯集》。

许浑常登高怀古，其诗格调豪丽，为晚唐诗歌的杰出代表，钦慕者将许浑比作“照夜明珠”“骊龙珠”。许浑《咸阳城东楼》“溪云初起日沉阁，山雨欲来风满楼”之句尤为后人称赞。因许浑诗中多用字字，后人以“许浑千首湿，杜甫一生愁”的评价，与杜甫齐名，可见其诗歌成就之高。《丁卯集》中有《夜归丁卯村舍》诗：“月凉风静夜，归客泊岩前。桥响犬遥吠，庭空人散眠。紫蒲低水槛，红叶半江船。自有还家计，南湖二顷田。”描绘了诗人月夜归丁卯桥别墅之景，辞官隐逸田园，以稼穡为生，诗歌对仗工整，格调雅致。后来许浑复出宦游外地，依然对丁卯别墅隐逸生活有着深厚的眷恋之情。许浑《南海使院对菊怀丁卯别墅》：“何处曾移菊，溪桥鹤岭东。篱疏还有艳，园小亦无丛。日晚秋烟里，星繁晓露中。影摇金涧水，香染玉潭风。罢酒惭陶令，题诗答谢公。朝来数花发，身在尉佗官。”秦末南海郡尉赵佗在岭南番禺自立为南越王，汉初高祖刘邦遣使陆贾出使南越国，游说赵佗归顺汉朝。许浑在南海使院见菊花而思润州黄鹤山东丁卯桥别墅，怀念隐逸植菊的闲适生活。

许浑去世后，安葬于丹徒谿山脚下谿壁里。许浑墓虽不存，然其诗歌影响至远。曾任镇江通判并多次路过镇江的南宋诗人陆游作有《读许浑诗》，诗中写道：“裴相功名冠



四朝，许浑身世落渔樵。若论风月江山主，丁卯桥应胜午桥。”陆游将唐名相裴度与隐逸诗人许浑作比。唐宪宗时宰相裴度晚年隐居洛阳，在城南午桥庄建有别墅，种花木万株，筑凉亭暑馆，名曰绿野堂。裴度经常在此酣宴、高歌，以诗酒琴书自乐，当时名士白居易、刘禹锡等皆从之游。可惜裴度不擅诗文，午桥庄亦是人工筑成，因此，陆游认为许浑隐居地丁卯桥村舍的自然风景要胜过裴氏绿野堂的人造景观。陆游曾在家乡山阴鉴湖建有放翁小筑，面对云门山，毗邻若耶溪，陆游对小筑周围的自然美景引以自豪，在《小筑》诗中写道：“小筑湖边避俗嚣，几年于此寓单瓢。虽非隐士子午谷，宁愧诗人丁卯桥？”“隐逸无俗客，诗酒常言欢，自得其乐。”

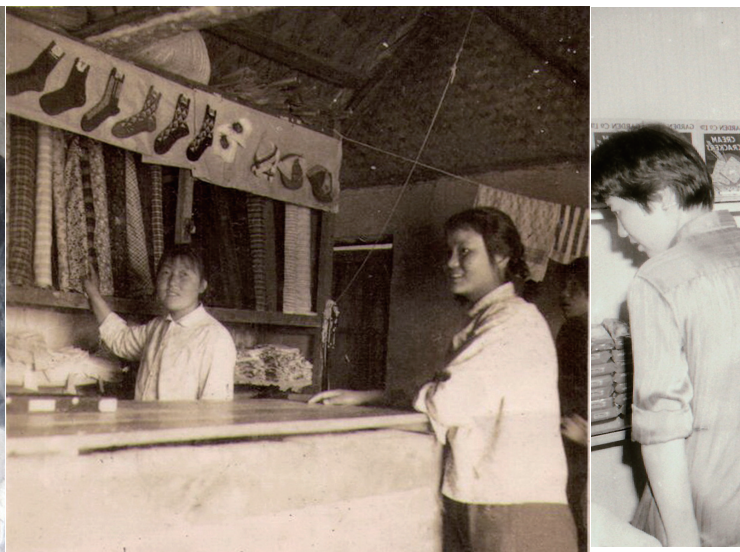
元代诗人方回称：“学唐人丁卯桥诗，逼真而又过之者：王半山、陆放翁。集中多有其作，近世乃专尚此，亦多可观。”（《桐江集》）

许浑去世六百年后，明代杨一清寓居镇江时，再次选择在丁卯桥畔筑别墅石凉精舍。杨一清，字应宁，号邃庵，谥文襄，云南安宁人。生于化州（今广东茂名），后随父寓居，占籍巴陵（今湖南岳阳）。杨一清自幼聪颖过人，以“奇童”荐入翰林院读书，明宪宗亲自选师教之。年

十五中举，年十九进士及第。成化九年（1473年），杨一清父亲病逝，因道远无资返乡安葬，于是，依其姊丈丹徒胡德延，卜葬镇江城南大岷山，后遂侨寓镇江。杨一清历任中书舍人、山西按察使司僉事、陕西提学副使、太常寺少卿、南京太常寺卿、都察院左副都御史、巡抚陕西、右都御史、总制三边、户部尚书、太子太保、吏部尚书、武英殿大学士、兵部尚书、内閣首辅等。明嘉靖八年（1529年），76岁的杨一清疏请辞，得世宗允准，杨一清作《致仕出城途中口占》：“六十年来三致仕，四千里外七还乡。”注：“予自中书告归，历官中外，至是，凡七归镇江云。”杨一清在镇江有寓所多处。乾隆《镇江府志》卷十九《宦室·丹徒县》：“大学士杨一清第在黄祐街。正德庚辰八月，武宗南巡过京口临幸，宴于茂祉堂。御制诗十二章赐之。”杨一清有《乞一清楼于江南私第，崇奉先朝列圣，今上皇帝所赐造敕玺书谕答宸翰及节颁经籍制书，事闻，上赐名宝翰，且命工部造额与。臣既入谢，志感有诗得三首》，其一有句“御笔亲题宝翰楼，即看龙扁走神州。”其二有句“新构层楼截玉音，直从宪庙到当今。”其三有句“二十沾恩七十余，白头追感意何如？黄麻紫诏今王制，缥渺琅函占圣书。”此诗作于嘉靖时，诗中描写杨氏宝翰楼

## 说说这些年我们身边商店的变化

文/图 吴家祥



改革开放以后，我们身边的商店经历了从单体店、组合店到城市综合体的发展历程。改革开放初期的商店是分大小和类别的，镇江的大型商店，有中百一店、中百二店，专门卖百货服装鞋帽布料生活用品；五化交是卖五金交电、自行车、油漆化工等；万祥副食品商店是专门卖副食品；万美酱园店专门卖酱菜腌制品；蔬菜公司的菜场专门卖新鲜蔬菜；食品公司的门店则专门供应肉类家禽，水产公司的门店供应水产鱼虾，物资回收公司专门收购废品，实行专营，为工农业生产服务。在镇江的街边巷口糖业烟酒公司、土产杂品公司、饮食服务公司都开有专门的糖果食杂店小吃店，而供销社系统的农村代销店小卖部什么都卖，火柴、香烟、蜡烛、盐、糖、草纸、针线、纽扣，过节还有副食品卖，柜台旁边是缸，缸里是酱油，柜台上还摆着高高的黄肥皂。农民们计划供应的物质，很多都是通过农村代销店小卖部供应给农户。

那时候的商店，都是玻璃柜台和大货架的标配，柜台里的东西可以看得见，顾客透过玻璃自己挑选，货架在柜台里面靠墙，上面放着各种商品，如果看不清楚，售货员就会给你介绍。但

是，人是不可以走到玻璃柜台里面的，柜台里面的东西也不可以自己动手拿出来看，那时候物资紧张，居民、农民们很多物资都要凭票购买。当年的营业员在社会上还是比较吃香的，也涌现了许多爱岗敬业的模范人物。镇江中百一店营业员祁春岚是“全国先进生产者”，几十年始终如一地热情为顾客服务，在平凡工作中作出了不平凡的业绩。

1989年镇江金山饭店商场二部开办了小型超市，金山饭店是中国旅行社总社与澳大利亚合资在金山风景区塔影湖畔建造的，用于接待外宾，是来镇江旅游的外宾、港、澳、台胞和华侨的主要下榻之地，1980年3月15日对外营业。金山饭店内设商场部，1989年金山饭店商场二部在饭店利用客房和一间会议室开办了小型超市，主要是向镇江的一些小店批发和零售国外进口的一些食品。这种超市模式，打破了我们一贯的商场经营模式，从理念上改变了主与客的关系。过去，顾客是客，商家是主，顾客是不可以到柜台里面去拿商品的，而超市里，顾客可以直接到货架去拿商品，最后，到出口结账。

我国大型超市的发展史较短，上世纪80年

代末，广东成立了我国第一家超市——百佳超市。随后，上海华联商厦成立了华联超市，并拉开了我国超市发展的序幕。但是，我国早期的超市大多规模小，营业面积一般不超过1000平方米，以食品和日化用品为主要经营范围，真正的大型超市是在上世纪90年代中期发展起来的。

上世纪90年代末，镇江有了第一个大型超市，在青年广场矿机路的上海农工商超市。超市满足了顾客日常生活需求，通常以生鲜食品供应为主要内容，突出了市场的喧嚣感，同时针对在家庭生活用品上的一站式购买需求，组合并提供中等品质生活必需品，在价格上不断追求竞争优势。

上世纪90年代初，镇江的商店进入日新月异的变化中，从大市口华联商厦开始，带火了大市口商圈，镇江所有的商场服装就架开了。上世纪90年代，随着华联商厦、商业城、商业大厦、中山商场、新世纪商厦、国际饭店的建成，大市口商圈的核心地位牢牢确立。

2006年大润发（原名天天润发）超市进驻镇江，经营范围包括日用百货、生鲜初级食用农产

品等。大市口商圈开始悄悄“变脸”，大润发超市、苏宁电器、五星电器、国美电器、第一楼步行街、八百伴、华地百货一个个新型商业项目进驻，诸多新型业态的引进，促使传统商业改变自身经营模式，适应新的竞争格局。

2011年镇江万达广场正式开业，集购物、娱乐、餐饮为一体。镇江万达广场城市综合体聚合形成全功能都会居住区、集群式超级商业区、集成式中央商务区三大主要功能区。

改革开放以后，镇江的第一代单体店、第二代超市组合店发展到第三代城市综合体。2016年镇江苏宁广场城市综合体正式开业迎客，苏宁广场集办公、酒店、零售、娱乐于一体，将零售、精品超市、健身、餐饮、娱乐、影院等多种商业业态融为一体，满足城市高端消费群体各种休闲购物需求，让镇江市民的生活更加丰富多彩。

